



Renseignements pratiques et informations touristiques

Bienvenue à Angers !

Les Rencontres Prescrire 2012 auront lieu le vendredi 25 mai et le samedi matin 26 mai 2012 dans les locaux de l'Université de médecine, à Angers, en pays de la Loire.

Les renseignements pratiques de ce dossier préparatoire aux Rencontres ont pour objectif de vous aider à organiser au mieux votre participation en répondant à quelques questions : comment venir ? où dormir ? qui contacter en cas d'imprévu ? Ce dossier liste aussi quelques bonnes adresses touristiques angevines pour le samedi après-midi et le dimanche...

Bonne découverte et au plaisir de se rencontrer bientôt !

L'équipe organisatrice

Liste des annexes jointes (cahier central détachable)

- Annexe 1 :** Plan schématique du campus de la Faculté de médecine d'Angers
- Annexe 2 :** Plan du réseau urbain (Tram, bus) d'Angers (novembre 2011 – www.bustram.irigo.fr)
- Annexe 3 :** Carte des rues du centre-ville d'Angers (Office de tourisme)
- Annexe 4 :** Plan du circuit pédestre de 18 étapes à la découverte d'Angers
- Annexe 5 :** À vos posters : critères d'acceptation et de conseils pour réaliser un poster

SOMMAIRE

Bienvenue à Angers !	1
I - Points de repères	2
1.1. Lieu des Rencontres Prescrire	2
1.2. Personnes Ressources	2
Avant les Rencontres	2
Pendant les Rencontres	2
Vie pratique à Angers	2
Pour toute autre question	2
Votre inscription	2
Propositions de posters	2
II - Transports	3
2.1. Pour venir à la Faculté de médecine d'Angers	3
De France, par le train	3
Par la route	5
Par les airs	6
2.2. Sur le lieu des Rencontres à la Faculté de médecine	7
2.3. Pour assister à la soirée sur les sites des Greniers Saint Jean et du Musée Jean Lurçat	7
2.4. Pour vos autres déplacements à partir de la Faculté de médecine d'Angers	7
III - Hébergements	8
3.1. Mercure Angers Centre Foch (3 étoiles)	8
3.2. All Seasons Angers Centre Gare (2 étoiles)	8
3.3. Autres hôtels angevins	9
3.4. Bed and Breakfast (chambres d'hôtes ou gîtes)	10
3.5. Centres d'accueil (hors foyers de jeunes travailleurs)	10
3.6. Camping	11
IV - Repas, collations et soirée du 25 mai 2012	13
V - Tourisme	14
5.1. Visites guidées et excursions, informations et réservations	14
5.2. Les visites guidées de la ville	14
5.3. Sélection de musées et sites incontournables à voir du centre-ville	15
5.3.1. Circuit visite du centre d'environ 2 heures à pied	15
5.3.2. Zoom sur les musées à visiter	17
5.3.3. Zoom sur les jardins à visiter	17
5.4. Sélection d'expositions	18
5.5. Les spécialités de la région d'Angers	19
5.6. Autres sites à découvrir en Val de Loire	19
5.6.1. Le musée Joachim Du Bellay, à Liré	19
5.6.2. Autres découvertes en pays de la Loire	20
VI - Réaliser un (des) poster(s) pour les Rencontres Prescrire	20
Pour toute information complémentaire	20

I - Points de repères

1.1 • Lieu des Rencontres Prescrire

Les Rencontres Prescrire ont lieu dans les locaux de la **Faculté de médecine de l'Université d'Angers**.

Faculté de médecine de l'Université d'Angers
Rue Haute de Reculée
49045 ANGERS CEDEX 01



Coordonnées GPS de la Faculté :
N 47° 29.331', W 0° 32.893'

Rendez-vous : vendredi 25 mai 2011 à partir de 9h30 dans le hall d'accueil des nouveaux amphithéâtres. Les plénières auront lieu dans l'amphithéâtre de "450 places".

► Voir le plan général du site universitaire - campus en *annexe 1*

L'amphithéâtre "450 places" est situé au centre des 3 récents amphithéâtres de la faculté, à proximité de l'amphithéâtre Menière, et proche de l'entrée "Rue Haute de Reculée".



Il se situe à quelques minutes à pied à partir des stations de tramway (ligne A)

Capucins ou Jean Moulin.

Pour le trajet de la station de tramway *Capucins* jusqu'à l'amphithéâtre "450 places" où se dérouleront les plénières, il faut compter 5 minutes à pied.

Trajet à suivre : à la descente du Tram « Capucins » prendre à gauche et

suivre le trottoir jusqu'au rond-point tout proche. Prendre à droite la rue Amsler et 50 mètres plus loin entrer dans la faculté à gauche (en évitant de descendre vers les parkings tout droit). Les 3 amphis se voient immédiatement (se diriger vers l'amphithéâtre "450 places" où se dérouleront les plénières), et le circuit sera fléché.

Des places de parking gratuites proches de l'entrée par la "rue Haute de Reculée" sont disponibles. A priori pas de difficulté à prévoir pour le stationnement du fait que les salles de cours ne seront exceptionnellement pas occupées le vendredi 25 mai 2012 (veille de Pentecôte) par les étudiants.

► Voir aussi le plan interactif auquel permet d'accéder l'application Google maps (recherche d'itinéraires, de plans, de vue satellite, etc.) : <http://maps.google.fr/>

1.2 • Personnes Ressources

Avant les Rencontres

Contacts (membres de l'équipe organisatrice) pour les renseignements liés à la conduite pratique des Rencontres, la vie pratique à Angers (hébergement, comment se rendre à un lieu donné, site de la Faculté, etc.), (**hors inscription, posters, soirée, etc.**) :

- 1) **Denis Chaleil**,
denis.chaleil@univ-angers.fr et
- 2) **François Garnier**,
francois.garnier@univ-angers.fr

Pendant les Rencontres

Une **permanence téléphonique** sera assurée du vendredi 25 mai 2012 à partir de 8h30 jusqu'à la fin des Rencontres Prescrire le samedi 26 mai 2012 à 13h.

Un numéro de téléphone portable pour **joindre la permanence téléphonique, uniquement durant les**

Rencontres, sera communiqué et affiché sur place pour toute question pratique.

Votre inscription

Pour toute question concernant votre inscription (mode de paiement, justificatif à fournir, confirmation de réception du règlement, précision sur le montant de votre inscription, etc.), contact : le service Relations Abonnés de Prescrire,
relationsabonnes@prescrire.org
tél : +33 (0)1 49 23 72 86 ;
fax : +33 (0)1 49 23 76 48

Pour toute autre question

Pour les autres questions, notamment concernant le déroulement et le contenu des journées (organisation de la soirée, choix des hôtels proposés, etc.) ou si vous souhaitez proposer une contribution (par exemple, interlude musical, lecture de contes, etc.), contact : rencontres2012@prescrire.org
tél : +33 (0)1 49 23 72 82 ;
fax : +33 (0)1 49 23 72 50
Martine Divet (Secrétariat de l'Association Mieux Prescrire) vous répondra dans les meilleurs délais.

Propositions de posters

L'équipe Prescrire vous encourage à proposer un ou plusieurs posters permettant de partager votre expérience avec les autres participants aux Rencontres.

Les conseils de réalisation des posters (contenu, forme, polices, couleurs, images, etc.) sont disponibles en *annexe 5*.

Pour toute question concernant les posters que vous souhaitez présenter lors de l'exposition de posters des participants, contact :

Jacques Juillard (rédacteur Prescrire, responsable de l'exposition de posters) :
jjjuillardlrp@wanadoo.fr ;
fax +33 (0)4 78 39 78 01

Le saviez-vous ?



Voici l'un des « 7 points illustrant Angers : la ville, ses personnalités, ses traditions, etc. ». Bonne découverte !

1 Blasonnement de la ville d'Angers

La ville d'Angers porte les armes des comtes et ducs d'Anjou, apatagistes, de sang royal, comme l'indiquent les deux fleurs de lys. La clef évoque la place forte face à la Bretagne. La ville est alors qualifiée de l'acrostiche suivant :



Antique clef de France,
Necteté de souffrance,
Garant contre ennemis,
Etappe d'assurance,
Recours de secourance,
Securité d'amys.

Le blasonnement de la ville est décrit dans un rapport au maire en décembre 1816 où il est signalé que ces armes étaient présentes sur une ancienne monnaie frappée à Angers au coin de Charles I^{er} de Sicile (1246-1285).



En 1987, le logotype de la ville reprend les couleurs du blason selon l'ordre de préséance héraldique : le bleu du chef en haut et le rouge du champ en bas. Le A stylisé symbolise à la fois la force et la légèreté.

II - Transports

2.1 • Pour venir à la Faculté de médecine d'Angers

De France, par le train



Bonne desserte ferroviaire de la ville par de nombreux "TGV".

1/ Le TGV Atlantique assure 15 liaisons directes quotidiennes Angers-Paris (gare Montparnasse) en ± 90 minutes (www.tgv.com).

2/ Liaison directe par TGV avec l'aéroport Roissy - Charles de Gaulle en moins de 2h30.

3/ Liaisons directes entre de nombreuses grandes villes françaises et Angers par TGV (www.voyages-sncf.com)

- de Bordeaux : 3h57 via St Pierre des Corps
- de Lille : 3h30
- de Lyon : 4h
- de Marseille : 6h
- de Nantes : 35 mn
- de Strasbourg : 5 h

- de Tours : 55 mn
- Les interconnexions permettent deux fois par jour de se rendre à Bruxelles (Thalys-TGV 4h10) et Londres (Eurostar 5h).
- Lignes de trains express régionaux (TER) passant par la Gare d'Angers Saint Laud :
 - 04 Angers - Nantes
 - 05 Nantes - Tours - Orléans
 - 18 Angers - Châteaubriant
 - 19 Angers - Saumur - Tours
 - 20 Angers - Cholet
 - 21 Le Mans - Angers - Nantes
 - 29 Laval - Angers

- Réaliser votre itinéraire de votre ville de départ jusqu'à Angers, gare Saint Laud, et calculer votre durée de voyage sur le site TGV de la SNCF : <http://www.tgv.com>

- Arrivée : à la gare Angers Saint Laud (TGV, TER, etc.)

Itinéraires pour aller de la gare d'arrivée SNCF Angers Saint Laud au lieu des Rencontres (Faculté de médecine d'Angers) :

* **Par le tramway** : ligne de Tram A (arrêt « les Gares »), direct sans correspondance, en direction d'Avrillé-Ardenne, descendre à la station Capucins ou Jean Moulin. Le trajet du tramway ne dure que 15 minutes, en prenant en compte la marche à pied pour rejoindre les stations du tram, comptez environ 30 minutes de la gare Angers St Laud jusqu'au campus de la faculté.

Pour le trajet de la station de tramway jusqu'à l'amphithéâtre « 450 places » des plénières, il faut compter 5 minutes à pied.

Si vous descendez à la **station "Capucins"** : marchez en direction de "Jean Moulin" et prendre sur la droite la rue Amsler qui descend. Dans le virage (à 150 m), entrez à gauche dans la Faculté (en évitant de descendre tout droit vers les parkings). Les 3 amphis se voient immédiatement (se diriger vers l'amphithéâtre « 450 places » où se dérouleront les plénières), et le circuit sera fléché.

* **Par le bus** : de la gare Angers St Laud, rejoindre les arrêts de bus « Gares Bremont » ou « Gares Sémard », pour prendre :

- soit la **ligne de bus circulaire Roseraie Gaubourgs n°5 (jaune)**, descendre à la station « Jean Moulin ». Puis terminer à pied.

- soit la **ligne de bus citadine n°8 (marron) en direction du CHU-Hôpital**, deux arrêts possibles aux stations « Faculté de médecine » ou « Haute de Reculée ». Puis terminer à pied.

Les trajets du bus dure environ 25 minutes, en prenant en compte la marche à pied pour rejoindre les stations de bus, comptez environ 35 minutes de la gare Angers St Laud jusqu'au campus de la faculté.

Www Plus d'information sur les lignes de bus et Tram : http://bustram.irigo.fr/pdf/plan_semaine.pdf - Irigo (bus) +33 (0)2 41 33 64 64, contact@irigo.fr (cf. *annexe 2* : plan du réseau urbain bus et tram)



Le saviez-vous ?

2 Le parler ou dialecte Angevin

L'angevin fait partie de la famille des langues d'oïl, branche des langues romanes. Il est presque éteint de nos jours. Cependant, sur le plan littéraire, les rimiaux, poèmes rédigés en langage angevin, perpétuent cette tradition orale et témoignent de l'attachement des Angevins à leur patrimoine linguistique et culturel.

Quelques termes angevins :

an gorin : un cochon

ane fillette : demi-bouteille de vin, très en usage dans les cafés de la région, parce que représentant une part pour 2 personnes

une r'nâpée : une averse

une seille : un seau

topette! : au revoir

an marcou : un chat

gueuroué : gelé

barrer : fermer la porte à clé (patois angevin et poitevin), son contraire est *débarrer*

crouiller la porte : fermer la porte

D'où que t'as été t'fourré ? t'es tout guené, regarde mē ça ! va don changer tes hardes avant d'attraper quieque chose : Où es-tu allé ? T'es tout trempé, regarde ça ! Va te changer avant d'attraper quelque chose.

Où acheter ses titres de transports en commun ?



- à l'agence clientèle IRIGO, située Place Lorraine, face à l'Hôtel de Ville d'Angers (+33 (0)2 41 33 64 64).

- Il vous est aussi possible de vous procurer les titres unités et 24h à bord des bus (prévoir l'appoint) ;

- chez de nombreux commerçants-relais IRIGO ;

- aux distributeurs automatiques des stations Tram (il est préférable de prévoir de la monnaie ou carte bancaire) ;

- et bientôt sur internet.

Les anciens coupons sont remplacés par la carte "A'tout" intégrant une puce. Vous pouvez la recharger de vos titres de transport, tickets ou abonnements, aux points de vente cités ci-dessus.

Tarifs (au 30 janvier 2012) :



Les tickets vendus à bord des bus sont au format carte de crédit et rechargeables.

- **1 voyage** (carte rechargeable) valable 1 heure après la première validation : **1,40 €**

(Achat à bord des bus et aux distributeurs automatiques des stations Tram ; rechargement aux distributeurs automatiques des stations Tram)

- **10 voyages Pluriel** pour 10 voyages valables 1 heure après la première validation : **11 €** (Possibilité de voyager à plusieurs - Achat chez les Commerçants-Relais IRIGO et aux distributeurs automatiques des stations Tram)

- **24 heures** (rechargeable) : les voyages sont illimités pendant 24 heures à compter de la première validation : **3,60 €**. (Achat à bord des Bus et aux distributeurs automatiques des stations Tram ; rechargement aux distributeurs automatiques des stations Tram).



Les tickets sur la carte « A'tout » personnelle (pour sa création, il faut se rendre à l'agence clientèle Irigo muni d'une photo et pièce d'identité) :

- **10 voyages Solo** (rechargeable) propose 10 voyages valables 1 heure après la première validation (carte individuelle ne permettant pas de voyager à plusieurs) : **11 €**. (Rechargement à l'Agence Clientèle IRIGO, chez les Commerçants Relais IRIGO et aux distributeurs automatiques des stations Tram.)

- **le City Pass*** : entrée incluse dans plus de 20 sites (châteaux, musées loisirs, parcs et jardins, escapade urbaine, les souvenirs, la restauration...), l'accès aux transports en communs à prix réduit (les tickets journée (24h) Bus / Tram : 2 tickets journée à 1,90 € au lieu de 3,80 € par personne) ; tarif du passeport : 15 € (24h), 23 € (48h), 29 € (72h).

*Plus d'infos sur le City Pass :

http://www.angersloiretourisme.com/fr/City_Pass.aspx

Www_ Pour toute recherche d'itinéraire (et de calcul de trajet) en transport en commun de l'agglomération d'Angers, consulter le site IRIGO :

<http://bustram.irigo.fr/pages/index.php?page=calcul>

Contacts utiles taxis sur Angers :

- Allo Anjou Taxi : +33 (0)2 41 87 65 00

- Accueil Taxi Angevin : +33 (0)2 41 34 96 52





Par la route

Le co-voiturage peut être un moyen sympathique pour faire connaissance avec d'autres participants de votre région.

N'hésitez pas à consulter le guide par régions de l'Annuaire de l'Association Mieux Prescrire et Guide Pratique de l'AMP (édition de juillet 2010, et sa mise à jour des coordonnées des membres en août 2011). Une page spéciale pour vous aider dans votre recherche de covoiturage est disponible sous le lien (pour l'événement, choisir « autre ») :

<http://agenda.covoiturage.fr/evenement/pending/autre/6029-rencontres-prescrire-2012-a-angers>

Si vous venez de la France, par la route, vous pouvez utiliser les axes :

► De Paris :

Par l'autoroute A11 : 296Km, durée du voyage : 2h50 min. Itinéraire : A10, sur 32 Km

Prendre la sortie A11/E50 en direction de l'A81 « Rennes/Nantes/Le Mans/Chartres »

Continuer de suivre A11

Prendre la sortie 15 : « Angers Centre »

Il faut prévoir 25,40 € de péage (au 01.02.12).

► De Paris :

Par la N12 et l'A11 : 330Km, durée du voyage : 3h50 min. Itinéraire :

Du Boulevard Périphérique, prendre la sortie A13, en direction de « Rouen - Versailles »

Prendre la sortie A12 en direction de « Saint-Quentin-en Yvelines/Dreux/Rambouillet/Bois-d'Arcy »

Rejoindre N12 par la bretelle vers Alençon/Mortagne-au-Perche

Prendre la sortie A11/E50 en direction de Rennes/Nantes

► De Nantes : 90 Km, durée du voyage : 1h04min

Autoroute A11. Il s'agit de la sortie :

« Poitiers, Angers, Paris » au départ de Nantes,

À destination d'Angers, prendre la sortie 18 vers « Angers-Centre/Bouchemaine/Anger-Sud/Saint-Jean-de-Linières ». Il est possible aussi de prendre la sortie 15 : « Angers Centre ».

► Du Mans : 99 Km, durée de voyage : 1h03 min :

Rejoindre A11 par la bretelle vers Nantes/Angers

Prendre la sortie 15 « Angers - Centre »

► De Tours : 128 Km, durée du voyage : 1h20 min

Rejoindre la D37 en direction de « l'A10/Poitiers/A85/Saumur/Vierzon/Châteauroux/Langeais/Tours-Sud/Joué-lès-Tours »

A85, sur 90 Km

Prendre la sortie A11/E501/E60 en direction de Nantes/Angers

Prendre la sortie 15 vers Angers-Centre



► **De Bourges** : 273 Km, durée du voyage : 2h37min

A71, sur 36 km
 Prendre la sortie A85/E604 en direction de Tours/Blois
 Continuer de suivre A85
 Prendre la sortie A11/E501/E60 en direction de Nantes/Angers
 Prendre la sortie 15 vers Angers - Centre

► **De Bordeaux** : 395 Km, durée du voyage : 3h40min

Prendre l'A10, sur 170 Km
 Prendre la sortie A83 en direction « d'Angers/Nantes/La Roche-sur-Yon/Saint-Maixent-l'École »
 Prendre la sortie A87 en direction « d'Angers/Cholet/Les Herbiers »
 Continuer sur la N260 et prendre la sortie : « Angers - Centre »

► **De Lyon** : 636 Km, durée du voyage : 5h51 min

Sur l'A7, prendre la sortie A47/E70 en direction de « Givors/Saint-Etienne/Clermont-Ferrand/Chasse-sur-Rhône »

Prendre la sortie A72/E70 en direction de « Roanne/Clermont-Ferrand/La Terrasse »

Prendre la sortie A71/E11 en direction de « A89/Paris/Riom/Bordeaux/Limoges »

Continuer de suivre A71
 Prendre la sortie A85/E604 en direction de Tours/Blois

Prendre la sortie A11/E501/E60 en direction de Nantes/Angers

Prendre la sortie 15 : « Angers - Centre »

L'autoroute A85 Angers-Tours en voie d'achèvement fait partie de la grande transversale autoroutière Atlantique-Nantes-Lyon-Centre Europe et Italie. L'autoroute A87 rejoindra prochainement l'autoroute Nantes-Bordeaux pour les liaisons vers l'Espagne et le Portugal.

► Recherche d'itinéraires possible sur www.mappy.fr ou sur <http://maps.google.fr> ou sur <http://www.viamichelin.fr>

Les parkings :

Pour les participants qui viennent de Paris par l'autoroute, il est possible de stationner au parking du tram qui se trouve près de la sortie n° 15 « Angers Centre et CHU ».

Retrouvez sur le site web d'Angers Loire Métropole toutes les informations relatives au stationnement, ainsi que le guide de la mobilité. Souterrains ou en surface, de nombreux parkings pourvoient à un bon stationnement dans le centre-ville.

Sara stationnement tél : +33 (0)2 41 24 13 40.

Wwww <http://www.angersloiretourisme.com/fr/parking.aspx>



Par les airs
1/ Aéroport de Nantes Atlantique

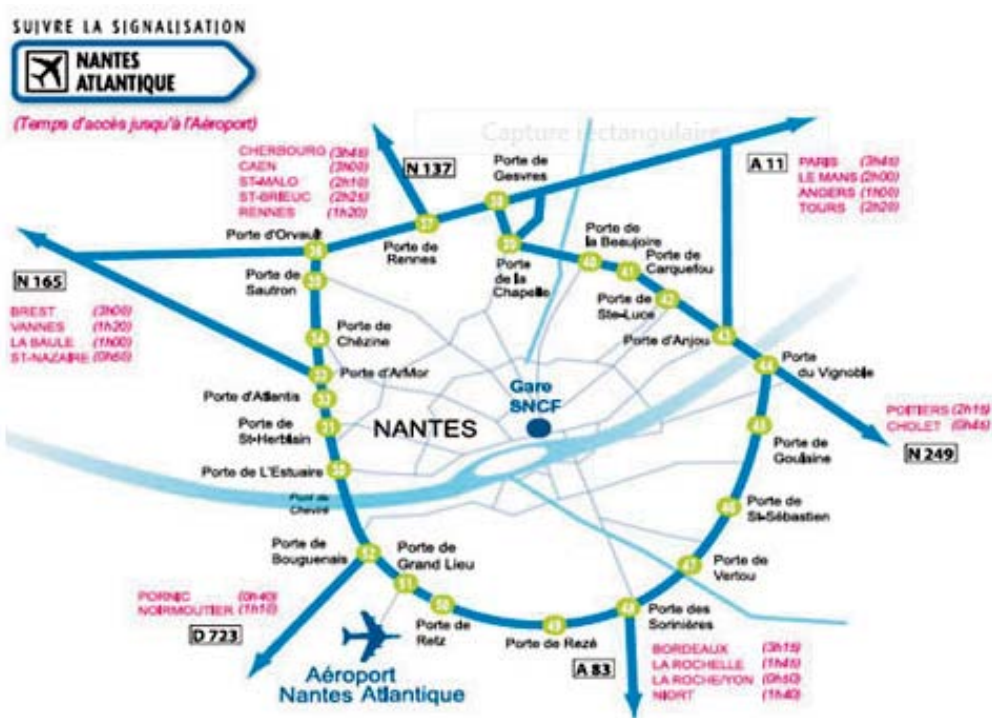
(www.nantes.aeroport.fr)

De Paris à l'aéroport de Nantes, il faut compter 1h05 de voyage en avion, puis 1 heure de route pour relier Nantes à Angers en voiture (ou 40 min par TGV reliant Nantes à Angers).

Situé à proximité immédiate du périmètre de Nantes, porte de Grand-Lieu et à 10 minutes du centre-ville. Pour se rendre de l'Aéroport de Nantes Atlantique à la Gare SNCF de Nantes, il est possible de prendre un Car « Navette Aéroport » et de s'arrêter à la Gare SNCF SUD de Nantes. Le ticket navette aéroport peut s'acheter directement auprès du conducteur de la navette en espèce ou carte bancaire.

2/ Aéroport Paris-Charles de Gaulle en 2h30 par TGV direct (www.aeroportsdeparis.fr)

3/ Angers Loire Aéroport (www.angersloireaeroport.fr), à Marcé (49140) - Tél : +33 (0)2 41 33 50 20 - Fax : +33 (0)2 41 33 50 16 - Email : aeroport.angers@angersloireaeroport.fr.



L'aéroport rejoint en 15 min le centre d'Angers en taxi aéroport.

-> Accès à l'aéroport en voiture en venant d'Angers (par l'A11) ou de Paris/Le Mans (par l'A11) :
 Sortie n° 12 "Seiches-sur-le-Loir"
 Continuer sur la D766 "Tours/Blois/Baugé"

-> Accès à l'aéroport en taxi et navette :

Allo Anjou Taxi (Tél : +33 (0)2 41 87 65 00 - Parking central en face de la gare d'Angers Saint-Laud)
 Taxis Aéroports Vallée d'Anjou et Loire 49 (Tél : +33 (0)2 41 82 84 10 - Commune de stationnement Jarzé)

Taxi Aéroport Marcé (24H/24 et 7j/7 ; Tél : +33 (0)2 41 60 36 65 ; Mob : +33 (0)6 13 58 63 37 ; Commune de rattachement Marcé)

-> Accès à l'aéroport en navette :

Classy Driver Service (navettes aéroport ponctuelles avec plages horaires souples ; Tél : +33 (0)2 41 45 25 71 ; <http://www.classy-driver-service.fr>)

Www_ Plus d'informations sur le site de l'aéroport Angers Loire : <http://www.angers.aeroport.fr/>

2.2 • Sur le lieu des Rencontres à la Faculté de médecine

Sur place, le site de la Faculté de médecine d'Angers est un quartier en grande partie piétonnier. La majeure partie du site et des bâtiments académiques est accessible aux personnes handicapées.

La circulation dans le centre de la Faculté de médecine est interdite aux véhicules à moteur (en dehors de la route circulaire entourant le site). La route circulaire est à sens unique, pour être dans le bon sens, l'accès se fait par l'entrée rue Amsler. Le parking ne devrait pas être difficile le vendredi 25 mai 2012 car il n'y aura pas d'oc-

cupation des salles de cours par les étudiants ; pas de difficulté de stationnement non plus le samedi. Le parking proche de l'entrée de la Rue Haute de Reculée (destiné aux étudiants) est le plus approprié car il est situé à proximité des amphithéâtres et salles où se tiendront les Rencontres (se reporter à l'annexe 1, plan du site de la Faculté).

2.3 • Pour assister à la soirée sur les sites des Greniers Saint Jean et du Musée Jean Lurçat



Les Greniers Saint Jean (Place du Tertre St Laurent) et **le Musée Jean Lurçat** (4 boulevard Arago) sont à environ 25 minutes de la Faculté de médecine. Pour s'y rendre, le mieux est d'opter pour la marche à pied et le bus selon l'itinéraire suivant :

- Depuis la Faculté de médecine, rue Haute de Reculée, rejoindre l'arrêt de bus "Angers Fac de Médecine" (environ 5 minutes à pied) ;

- Prendre le bus ligne 8 en direction de "Angers - CHU - Hôpital" et descendre à l'arrêt "Angers - CHU - Hôpital" (durée du trajet 3 minutes) ;

- De l'arrêt "Angers - CHU - Hôpital", rejoindre l'adresse "Greniers Saint-Jean - Musée Jean Lurçat" (trajet environ 12 min : prendre la rue Larrey, puis dans sa continuité le boulevard Arago).

2.4 • Pour vos autres déplacements à partir de la Faculté de médecine d'Angers

En Tram :

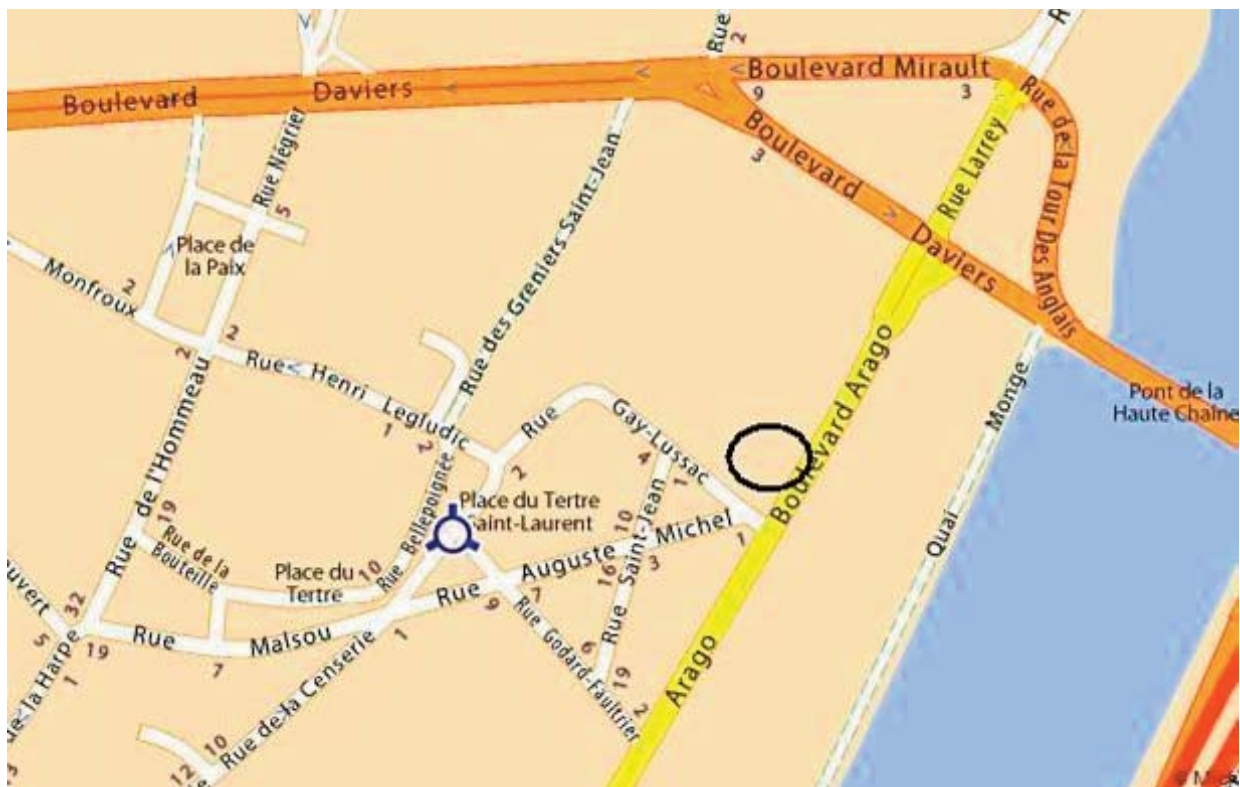
La ligne de tram qui dessert le site de la Faculté de médecine est l'unique ligne A, stations Capucins ou Jean Moulin. Pour se diriger vers le centre-ville (dont la Gare SNCF, ou les Greniers St Jean) il faut emprunter la Direction "Angers - Roseraie".

En bus :

Les lignes suivantes desservent la Faculté de médecine d'Angers :

- 5 (jaune sur le plan d'Irigo) : ligne circulaire "Roseraie Gaubours",
- 8 (marron sur le plan d'Irigo) en direction de "Moulin Marcille - Mairie des Ponts de Cé".

Pour toute recherche d'itinéraire (et de calcul de trajet) en transport en commun de l'agglomération d'Angers, consulter le site IRIGO : <http://bustram.irigo.fr/pages/index.php?page=calcul>



III - Hébergements

Nous avons élaboré une sélection de différents établissements, recouvrant une large gamme de tarifs. Angers et sa métropole disposant de multiples sites touristiques et les hôtels étant généralement de petites tailles, donc vite complets, il est conseillé de réserver tôt !

Le saviez-vous ?



3 Tradition culturelle angevine

Les Accroche-Cœurs sont un festival de théâtre de rue qui se déroule chaque mois de septembre dans la ville d'Angers.

Depuis 1999, chaque année, les rues d'Angers accueillent des spectacles de théâtre de rue et de très nombreuses festivités gratuites dans le cadre des Accroche-Cœurs.

Le festival des Accroche-Cœurs, organisé par la ville d'Angers, est placé sous la direction artistique de la "Société des fêtes et manifestations publiques de la Ville d'Angers" et fut pendant plusieurs années animé par la Compagnie Jo Bithume qui participa activement, avec sa soixantaine de comédiens, aux spectacles et transforma littéralement les rues d'Angers, en un théâtre de découvertes artistiques et culturelles en plein air.

Depuis l'édition 2010, les Accroche-Cœurs sont organisés par Philippe Violanti (qui a succédé à Pierre Dolivet, directeur artistique de la compagnie Jo Bithume) et co-animés avec Calixte de Nigremont.

Le festival des Accroche-Cœurs se veut une grande fête populaire au cours de laquelle les spectacles sont entièrement gratuits. Les Accroche-Cœurs attirent chaque année quelque 235 000 festivaliers.

Ce festival a pour particularité de mettre en décors la ville en fonction de chaque thème annuel, les spectateurs eux aussi peuvent y apporter leurs touches en revêtant déguisements et couleurs appropriées.

3.1 • Mercure Angers Centre Foch (3 étoiles)

L'hôtel est situé au cœur du centre-ville d'Angers, à 10 minutes à pied de la gare et 30 minutes à pied de la Faculté de médecine (10 min en voiture - 2 km environ). L'hôtel est situé à proximité des sites touristiques (château, cathédrale, musées, etc.). L'hôtel est ouvert tous les jours et 24h/24. Le buffet petit déjeuner est servi à volonté. L'hôtel dispose d'un parking public couvert payant. Le wifi internet sans fil est offert dans l'hôtel et dans la chambre.

Nous avons pré-réservé en option, à tarifs négociés :

- 10 chambres (avec grand lit, possibilité de lit twin) pour la nuit du jeudi 24 mai 2012 au tarif préférentiel de 134 € la chambre (au lieu de 155 €), 14 € le petit déjeuner en sus, et 1,50 € de taxe de séjour (si vous arrivez la veille au soir).

- 50 chambres (avec grand lit, possibilité de 10 chambres avec lit twin) pour la nuit du vendredi 25 mai 2012 au tarif préférentiel de 90 € la chambre (au lieu de 99 €), 14 € le petit déjeuner en sus, et 1,50 € de taxe de séjour.

Attention : ces tarifs préférentiels sont disponibles jusqu'au 9 mars 2012, à condition de préciser que vous êtes un participant aux Rencontres Prescrire, et sous réserve qu'il reste des chambres disponibles : réservez sans tarder !

Le Mercure Angers Centre Foch est situé à 6 minutes à pied de l'arrêt Tram ligne A « Foch-Maison Bleue ». Lignes de bus à proximité de l'hôtel : 2, 3, 4, 5, 6, 7, 8, 9 station Foch.

MERCURE ANGERS CENTRE FOCH

18, boulevard Foch - 49100 ANGERS

Tél. : +33 (0)2 41 87 37 20 – Fax : +33 (0)2 41 87 49 54

Courriel : commercial-mercure6851@orange.fr

Site internet : <http://www.accorhotels.com/fr/hotel-6851-mercure-angers-centre-foch/index.shtml>



3.2 • All Seasons Angers Centre Gare (2 étoiles)



L'hôtel All Seasons est situé en centre-ville d'Angers, à 5 minutes de la gare située à 50 mètres, à proximité de l'autoroute A 11, à 30 minutes à pied de la Faculté de médecine (6 minutes en voiture, 2,5 kms). L'hôtel dispose également d'un petit parking gratuit. La formule est tout compris, incluant le petit déjeuner et le Wi-Fi illimité. Un accueil est assuré 24h sur 24h, toute l'année.



3.3 • Autres hôtels angevins

► Centrale de réservation grand public d'Angers

Le service de réservation d'hébergement est accessible sur le site officiel de l'Office de Tourisme d'Angers Loire Métropole

www.angersloiretourisme.com :

- par téléphone
au +33 (0)2 41 23 50 00 ;
- par courrier électronique à l'adresse suivante :
info@angersloiretourisme.com ;
- par fax au +33 (0)2 41 23 50 09 ;
- soit au comptoir auprès de l'équipe d'accueil de l'office de tourisme et d'informations d'Angers :

ANGERS LOIRE TOURISME
7 Place Kennedy -BP 15157
49051 ANGERS Cedex 02
Tél : +33 (0)2 41 23 50 00
Fax : +33 (0)2 41 23 50 09

Courriel :

accueil@angersloiretourisme.com
Horaires d'ouverture :

- **de mai à septembre** : le lundi de 10h à 19h, du mardi au samedi de 9 h à 19 h, les dimanches et jours fériés de 10 h à 18 h.
- **du 1^{er} octobre au 30 avril** : le lundi de 14 h à 18 h, du mardi au samedi de 10 h à 18 h, les dimanches et jours fériés de 10 h à 13 h

► Consultez la brochure « Guide hébergement / restauration 2011-2012 », disponible sur le site :

http://www.angersloiretourisme.com/fr/brochures_tourisme_Angers.aspx

► Si vous venez aux Rencontres Prescrire **en petits groupes**, "Hôtels Séjours et Affaires Angers Atrium" (Apparthôtel du studio au 2 pièces) peut être la solution la mieux adaptée à votre venue.

Au cœur d'Angers, l'établissement Séjours et Affaires Angers Atrium se trouve tout près de la Faculté de droit et d'économie d'Angers, du Musée Jean Lurçat et de la Tapisserie Contemporaine et de la Cathédrale d'Angers. Le Château d'Angers et la Place du Ralliement se trouvent également à proximité.

Cet hôtel propose des studios (pour 1 ou 2 personnes à partir de 70 € la nuit) et des appartements (pour 3, 4 personnes à partir de 86 € la nuit).

Nous avons pré-réservé en option, les quantités de :

- 30 chambres pour la nuit de jeudi 24 mai 2012 (majoritairement en chambres simple « single » et quelques chambres double)
- 60 chambres pour la nuit du vendredi 25 mai 2012 (majoritairement en chambres simple « single » et quelques chambres double)

Tarifs négociés à :

- 92 € TTC (au lieu de 139 €) + 1 € de taxe de séjour pour un forfait chambre simple, avec petit déjeuner inclus ;
- 102 € TTC (au lieu de 149 €) + 1 € de taxe de séjour par personne pour un forfait chambre double avec petit déjeuner inclus.

Attention : ces tarifs préférentiels sont disponibles jusqu'au 23 mars 2012 seulement, à condition de préciser que vous êtes un participant aux Rencontres Prescrire, et sous réserve qu'il reste des chambres disponibles.

Pour venir en voiture à l'hôtel All Seasons Angers Centre Gare : itinéraire proposé :

De Paris par l'A11 : direction Angers centre, sortie Château/Maison du Tourisme. Prendre la direction du château sur la D952, toujours tout droit pendant 2 min. Hôtel sur la gauche. De Rennes/Nantes : Direction Angers, sortie Avrillé/La Doutre. Dans Angers, prendre à droite après le pont puis tout droit sur 1 km. Hôtel sur la gauche. Petit parking gratuit de l'hôtel en fonction des disponibilités.

Le All Seasons Angers Centre Gare est situé à 6 minutes à pied de l'arrêt Tram ligne A « Foch-Haras ».

ALL SEASONS ANGERS CENTRE-GARE

23 bis Rue Paul Bert

49100 ANGERS

Tél : +33 (0)2 41 25 48 48

Fax : +33 (0)2 41 25 48 49

Courriel : allseasons-angers@orange.fr

Site internet : www.all-seasons-hotels.com ou

<http://www.all-seasons-hotels.com/fr/hotel-6920-all-seasons-angers-centre-gare/index.shtml>

Le petit déjeuner buffet de 7,50 € n'est pas inclus dans le prix. Parking payant.

Horaires d'ouverture de la réception :
- du lundi au vendredi : 7 h - midi et 14 h - 21 h 30

- les samedi et dimanche : 7 h - midi et 17 h - 21 h

Si vous prévoyez d'arriver en dehors de ces plages horaires, vous devez contacter l'hôtel au moins 72 heures avant votre arrivée afin d'organiser les formalités nécessaires.

ANGERS ATRIUM (2 étoiles)

20 rue de Rennes

49100 ANGERS

Tel : +33 (0)2 41 05 15 00

Fax : +33 (0)2 41 05 02 02

Courriel : angers.atrium@sejours-affaires.com

Site :

<http://www.sejours-affaires.com/residence-hoteliere-aparthotel-angers-188.html>

► **Plus d'hôtels sur www.hotels.com**

► **Hôtel Formule 1 Angers Ouest à Beaucouzé**, près d'Angers, à petit prix :

HOTEL FORMULE 1

Mme FOURNIER Christelle

Centre d'Activité du Pin

49070 BEAUCOUZE

Tél : +33 (0)8 91 70 51 60

Fax : +33 (0)2 41 48 22 80

Site web : www.hotelf1.com

Pour toute demande d'information, réservation ou arrivée : 16h/20h (Horaires d'arrivée samedi et dimanche : 14h/20h)

L'hôtel est ouvert toute l'année 24h sur 24. Tout confort (ascenseur, wi-fi, parking privé, TV Canal+, double vitrage, réveil matin, etc.).

Tarifs 2012 :

- 29 € pour une chambre 2 personnes avec lits jumeaux

- 29 € pour une chambre single individuelle

- 29 € pour une chambre double (sur la base de 2 personnes)

- 3,90 € pour un petit déjeuner par personne

- 0,40 € pour la taxe de séjour 2012, par personne.

3.4 • Bed and Breakfast (chambres d'hôtes ou gîtes)

► Le plus proche **Bed & Breakfast** d'Angers se situe à Beaucouzé, situé à une distance de 8 km du centre-ville d'Angers et de 20 km de l'aéroport d'Angers Marcé. Le B&B dispose de 60 chambres avec mezzanine, idéales si vous venez en groupes de 3 à 4 personnes.

BED & BREAKFAST

6 avenue du Pin

Centre d'Activités du Pin

49070 BEAUCOUZÉ

Tél: +33 (0)8 92 78 80 04 - Fax: +33 (0)2 41 72 39 00

Pour plus d'informations, consultez le site :

http://www.hotel-bb.com/hotel_info?hotelId=4045



► Une **sélection de sept chambres d'hôtes** exclusivement sur la ville d'Angers est disponible en page 15 de la brochure « **Guide hébergement/restauration 2011-2012** » (avec toutes les coordonnées) est à consulter ou télécharger sur : http://www.angersloiretourisme.com/fr/brochures_tourisme_Angers.aspx Les tarifs varient de 40 à 75 € la nuit.

3.5 • Centres d'accueil (hors foyers de jeunes travailleurs)

► Une seule adresse **d'auberge de jeunesse à Angers**, qui ne fixe pas de limite d'âge et propose des chambres individuelles ou doubles à des prix abordables.

AUBERGE DE JEUNESSE DARWIN – FOYER DARWIN

AFTAIB (Ligue Française des Auberges de la Jeunesse)

3 rue Darwin

49045 ANGERS cedex 01

Tél. : +33 (0)2 41 22 61 20 - Fax : +33 (0)2 41 48 51 91

Courriel : contact@foyerdarwin.com - Site : <http://www.foyerdarwin.com>

- Tarif d'une chambre individuelle (1 personne) : 17,95 € + 1,50 € par nuit pour les non adhérents à la AFTAIB

- Tarif d'une chambre double (2 personnes) : 27,90 € + 1,50 € d'adhésion par nuit et par personne.

- Il faut prévoir 3,40 € pour la location de draps (couvertures fournies) et 1 € pour la location de serviettes. Chaque chambre est équipée de douche, lavabo et toilettes.

- Accès :

* bus ligne N° 1 "Belle-Beille" - Terminus Belle-Beille

* bus ligne N° 4 "Beaucouzé" - Arrêt Lakanal (situé en bas de la rue Darwin)

* bus ligne N° 14 "Belle-Beille" Express - Arrêt ESSCA

* de la gare Saint Laud à 5 km

* de l'aéroport Angers-Marcé à 20 km

► Centre ETHIC Étapes du Lac de Maine

Éthic étapes est un hébergement de qualité pour les individuels et les groupes. Ethic étapes s'inscrit dans une logique de développement durable et d'engagements forts par rapport au respect de l'environnement. Implanté au cœur d'un parc naturel de plus de 200 hectares, à 5 minutes du centre-ville (sites touristiques et culturels), Éthic étapes Lac de Maine profite d'une situation exceptionnelle et propose un hébergement et une restauration adaptés à chacun. L'accueil à l'Éthic étapes Lac de Maine se fait 24/24h. Les tarifs « individuels » appliqués pour 2012 sont de 46,50 € pour une chambre pour 1 à 2 personnes (avec douche lavabo & wc), 63 € pour une chambre de 3 personnes, 84 € pour une chambre de 4 personnes. Il faut compter une taxe de séjour de 0,40 € par personne et par nuit, le linge de toilette est fourni.

Comment venir ?

• En voiture

Depuis Paris, prendre la sortie n°15 Angers-Centre, puis sortie Lac de Maine-Centre commercial. Suivre la signalétique Éthic étapes.

Depuis Nantes, prendre la sortie n°18 Angers-Centre, puis sortie Lac de Maine-Centre commercial. Suivre la signalétique Éthic étapes.

• À pied ou à vélo

Depuis la gare d'Angers, descendre le boulevard du Roi René, prendre le pont de Basse Chaîne, puis à gauche, longer la Maine et le parc Balzac.

• En bus

De la gare d'Angers, prendre le bus n° 6 (arrêt Lac de Maine Accueil) ou n°11 (arrêt Perrussaie). Ligne 1S en soirée, ligne 1D dimanche et jours fériés. Consulter les horaires des bus : <http://bustram.irigo.fr/pages/index.php?page=arret>

ÉTHIC ÉTAPES LAC DE MAINE

49 avenue du Lac de Maine

49000 ANGERS

Tél : +33 (0)2 41 22 32 10 - Fax. +33 (0)2 41 22 32 11

Courriel : infos@lacdemaine.fr

Site : www.ethic-etapes-angers.fr

► Maison d'hôtes « Bon Pasteur Accueil », en plein cœur d'Angers

Bon Pasteur Accueil est une maison d'hôtes, chaleureuse, familiale, dans un cadre privilégié à des prix très modérés. Elle est située près de la Maine, non loin du Château, du parc Balzac et du centre-ville (10 minutes à pied) et de la gare (20 minutes à pied)...

Le prix de l'hébergement est dégressif en fonction du nombre de nuitées passées :

- pour une chambre d'une personne, la nuit est à 39 € (35 € pour 2 à 3 nuits, 32,50 € pour 4 à 5 nuits, etc.)

- pour une chambre de 2 personnes, la nuit est à 49,70 € (46,70 € pour 2 à 5 nuits, 39,60 € pour plus de 5 nuits), etc.

- le petit déjeuner est inclus au tarif chambre ; chaque chambre est équipée de douche, wc, lavabo ; le linge de toilette et draps sont fournis.

Accès :

Lignes de Bus :

* De la gare à Bon Pasteur Accueil : bus n° 6 - se rendre boulevard du Roi René arrêt « Lices » (3 mn à pied) et descendre arrêt « Bon Pasteur »

* Du centre-ville à Bon-Pasteur Accueil :

- ligne de bus n° 15 (arrêt Front de Maine)

- ligne de bus n° 1 ou n° 8 (arrêt : Saint-Jacques)

- Dimanche et jours fériés : bus n° 25 (arrêt Front de Maine)

BON PASTEUR ACCUEIL

3 rue Brault

49045 ANGERS Cedex 01

Tél. : +33 (0)2 41 72 12 80 - Fax : +33 (0)2 41 72 18 99

Courriel : info@bpaccueil.org

Site : www.bonpasteur-accueil.org

Entrée - Accès à la Maison : Rue Marie-Euphrasie Pelletier
Horaires d'accès de la maison : 8h à 21h30 du lundi au dimanche

Pour les réservations, permanences téléphoniques : 9h à 17h du lundi au vendredi

3.6 • Camping

Camping du Lac de Maine (4 étoiles) :

Au cœur de l'Anjou (Pays de la Loire), le camping du Lac de Maine, ouvert du 25 mars au 10 octobre, bénéficie d'une situation exceptionnelle alliant la proximité d'une ville riche en histoire à la beauté d'un parc de 120 hectares et d'un plan d'eau de 100 hectares. L'accueil est ouvert en hors saison (juillet et août) de 9h à 12h et de 14h à 19h. Le camping compte au total 140 emplacements ; tous sont équipés de l'eau, de l'électricité et d'une évacuation. Chaque emplacement est délimité par des haies. Comptez 17,25 € en moyenne saison pour un forfait 2 personnes, comprenant l'emplacement - caravane ou tente ou camping-car ; l'eau chaude, les douches et les services camping-car sont compris dans les prix indiqués. Parmi les équipements et services proposés : terrain fermé la nuit, surveillance de nuit, sèche linge, lave linge, accès internet et wi-fi, etc.



Le saviez-vous ?



4 Personnalités natives d'Angers

- **David d'Angers**, sculpteur statuaire (1788-1856). Vers 1811, il exécuta la *Statue du Grand Condé*, qui figure dans la cour d'honneur de Versailles.

- **Hervé Bazin**, poète et écrivain (1911-1996). Sur le conseil de Paul Valéry, il se détourne de la poésie pour se consacrer à la prose vers 1948.

Les rapports conflictuels qu'il a eus avec sa mère pendant son enfance lui inspirent le roman *Vipère au poing* en 1948. Les suites de ce roman autobiographique figurent dans *La Mort du petit cheval*, puis du *Cri de la chouette*. Hervé Bazin est considéré comme « un romancier de la famille », thème central de tous ses romans. Il a écrit également des nouvelles et des essais, comme *Ce que je crois* en 1977. Il devient membre de l'Académie Goncourt en 1960.

- **André Bazin** (1918-1958) est un critique français de cinéma. Il n'est pas apparenté à Hervé Bazin.

- **Joseph Bédier** (1916-1945) est un résistant français.

- **Jean Bodin**, né en (1529-1596), est un juriste, philosophe et théoricien politique français, qui influença l'histoire intellectuelle de l'Europe par la formulation de ses théories économiques et de ses principes du « bon gouvernement ». On cite souvent par ailleurs -sans le nommer alors qu'il en est l'auteur- l'aphorisme célèbre : « Il n'est de richesses que d'hommes ».

- **Édouard Cointreau** : Fondateur des Prix Gourmand - Gourmand World Cookbook Awards en 1995, Édouard Cointreau, né dans la famille de la liqueur Cointreau et des cognacs Frapin et Rémy Martin est le Président de Gourmand International.

- **Michel-Eugène Chevreul** (1786-1889) est un chimiste français connu pour son travail sur les acides gras et la saponification et sa contribution à la théorie des couleurs. Ces travaux lui valurent la médaille Copley en 1857.

- **Daniel Gélin** (1921-2002) est un comédien, réalisateur et scénariste français. Marc Danval le surnommait *Le Jardinier des mots*.

- **Jules Eugène Lenepveu** Boussaroque de Lafont, né à Angers le 12 décembre 1819, mort à Paris le 16 octobre 1898, est un artiste peintre français. Il obtient le premier prix de Rome en peinture en 1847. Ses compositions historiques et allégoriques le rendent célèbre. On lui doit le plafond de l'Opéra de Paris (1869-1871), camouflé depuis 1964 par une œuvre de Marc Chagall, et celui du théâtre d'Angers (1871). Il est nommé directeur de l'Académie de France à Rome de 1873 à 1878. Il a participé aux décorations du Panthéon de Paris entre 1886 et 1890.

- **René I^{er}**, roi de Naples (dit le Bon roi René), ou **René I^{er} d'Anjou**, ou encore **René I^{er} de Naples** ou **René de Sicile**, surnommé par ses sujets provençaux le *Bon Roi René* (né le 16 janvier 1409 à Angers - mort le 10 juillet 1480 à Aix-en-Provence).



CAMPING DU LAC DE MAINE
Avenue du Lac de Maine
49000 ANGERS
Tel : +33 (0)2 41 73 05 03
Courriel : camping@lacdemaine.fr
Site : www.camping-angers.fr

Comment venir ?

• En voiture :

Depuis Paris, prendre la sortie n° 15 Angers-Centre, puis sortie Lac de Maine-Centre commercial. Suivre la signalétique Camping du Lac de Maine.

Depuis Nantes, prendre la sortie n°18 Angers-Centre, puis sortie Lac de Maine-Centre commercial. Suivre la signalétique Camping du Lac de Maine.

• À pied ou à vélo :

Depuis la gare d'Angers, descendre le boulevard du Roi René, prendre le pont de Basse Chaîne, puis à gauche, longer la Maine et le parc Balzac.

• En bus :

De la gare d'Angers, prendre le bus n°6 (arrêt Lac de Maine Camping). Ligne 1S (arrêt Lac de Maine Nautique) en soirée, ligne 1D (arrêt Lac de Maine Camping) dimanche et jours fériés.

Une aire d'accueil et de service pour camping-car est également disponible sur la ville d'Angers, boulevard Couffon, les services sont gratuits (eau potable, vidange, pas de stationnement possible, pas de branchement électrique, pas de WC public).

IV - Repas, collations et soirée du 25 mai 2012

► **Les collations** (accueil matinal avec café et quelques viennoiseries et pauses-café) ainsi que le **repas du vendredi midi** (buffet déjeunatoire debout sur assiette main libre, composé de sandwiches, tartelettes, fruits, boissons et café) auront lieu sur place, dans les locaux de la faculté de médecine (inclus dans le montant de l'inscription aux Rencontres).



Pour finir la journée du **vendredi 25 mai 2012** de façon conviviale, la **soirée**

débutera vers 19h30 par une réception au **Musée Jean Lurçat (4 boulevard Arago - Tél : +33 (0)2 41 24 18 45)** pour la présentation par un élu de la ville d'Angers des tapisseries du « Chant du monde » de Jean Lurçat. L'Hôpital Saint-Jean, remarquable ensemble architectural du 12^{ème} siècle, abrite depuis 1967, dans l'ancienne salle des malades le Chant du Monde de Jean Lurçat (1957-1966). Manifeste d'un artiste engagé, écho contemporain à la tenture de L'Apocalypse, cet ensemble de dix tapisseries constitue une vision épique, poétique, symbolique et humaniste du 20^{ème} siècle.



La soirée se poursuivra **aux Greniers Saint Jean (Place du Tertre Saint Laurent, à côté du musée)** par un accueil animé assuré par la « Fanfare Jo Bithume » (animation d'orchestre de rue avec set musical durant le buffet). À partir de 21 heures, l'accueil festif de la Fanfare Jo Bithume sera suivi par des échanges autour du buffet cocktail dînatoire jusqu'à 23 heures.

Pour joindre les sites du Musée Jean Lurçat et des Greniers Saint Jean, le meilleur moyen est d'emprunter la ligne de bus n°8 depuis la station « Haute de Reculée » ou « Fac de médecine » (sens direction Moulin Marcille - Mairie des Ponts de Cé) et descendre à l'arrêt Bichon (aussi desservi par le bus n° 5), puis terminer à pied.

Il est possible de prendre également la ligne de bus 5 depuis l'arrêt « Jean Moulin », puis descendre à la station « Bichon » ou « Hôtel Dieu », terminer à pied.

Accès parc de stationnement gratuit place La Rochefoucauld.

Petit aperçu du menu :

- Panaché de quatre canapés - dix huit variétés
- Panaché de deux cuillères porcelaines :
 - Escabèche de moules aux épices douces
 - Rougaille de tomate à l'orange et aux anchois frais
 - Joue de lotte au confit d'agrumes
- Panaché de deux verrines :
 - Tartare de tomates et sa chair de crabes aux douces épices et son Guacamole

- Tartare de concombre à l'ail
- Deux médaillons de Foie Gras de canard à la fleur de sel sur mini-tartines aux figues

► Panaché de deux brochettes de la mer – *chaud* :

- Noix de Saint Jacques au bacon
- Gambas au Tabasco

Les ateliers-buffets :

- Buffet de découpe de saumon fumé sur mini tartine de campagne au beurre de sel de Guérande - deux par personne
- Buffet de découpe de jambon de Serrano sur mini tartine de campagne au beurre de sel de Guérande - deux par personne
- Buffet de mini brochettes - *chaud* - trois par personne :
 - Agneau au gingembre
 - Poulet, sauce saté
 - Magret de canard à l'exotique



- Buffet de fromages avec mini tartines de campagne au beurre de sel de Guérande - deux par personne : « Brie de Meaux, Saint Nectaire fermier, Fourme d'Ambert, Chèvre Cendré, Emmental »
- Une petite verrine de Tiramisu aux fruits
- Panaché de trois réductions sucrées - douze variétés.
- Deux ateliers de mini-crêpes avec crêpière - deux par personne

- Café en open bar.
- Boissons :
 - Jus de fruits - orange et pomme
 - Vittel et Badoit
 - Crémant de Loire - Domaine de Gagnebert
 - Anjou Rouge - Domaine de Haute Perche.

Apéritif (au choix) :

- Un verre de Soupe Angevine : Coin-

treau et méthode champenoise, ou

- Un verre de Soupe Saumuroise : Royal Combier et méthode champenoise, ou
- Cocktail sans alcool : le Roswell « jus d'orange, jus d'ananas, jus de corossol et sirop de curaçao ».

V - Tourisme

Pour les accompagnateurs, et les participants qui choisiront de rester à Angers ou sa région le samedi après-midi et le dimanche, voici quelques idées de sorties découvertes dans Angers, capitale de l'Anjou, en Val de Loire classé par l'Unesco au titre des paysages culturels.

Découvrir Angers

Angers, troisième ville du grand Ouest après Nantes et Rennes, et fief du Cointreau, est une cité cosmopolite et culturelle, classée ville d'art et d'histoire avec son impressionnant château aux tours bichromes, sa fabuleuse tapisserie de l'Apocalypse (plus grand ensemble médiéval unique au monde) ou encore sa collégiale Saint-Martin (l'un des édifices carolingiens les mieux conservés de France).

Entre fontaines, places pittoresques, maisons à colombages et façades en tuffeau, la vie s'écoule au rythme des parcs et des jardins qui jalonnent la ville, avec pas moins de 40 m² d'espaces verts par habitant.

Entre coteaux et tuffeau, vignes et ardoises, rivières et villages préservés... Angers et sa région est une terre de découvertes qui délivre son histoire, ses secrets, sa douceur et ses plaisirs certains.

5.1 • Visites guidées et excursions, informations et réservations

Pour découvrir Angers, l'office du tourisme propose bon nombre de visites guidées et excursions. Pour vous repé-

rer, la carte des rues du centre-ville d'Angers est disponible en *annexe 3*.

Pour plus de renseignements, contactez :

- l'office de tourisme :

Angers Loire Tourisme
(et centrale de réservation)

7 Place Kennedy

BP 15157

49051 Angers Cedex 02

Tél : + 33 (0)2 41 23 50 00

Courriel :

accueil@angersloiretourisme.com

Site : www.angersloiretourisme.com

La place Kennedy se situe entre le musée des Beaux-arts et le château d'Angers

L'office de tourisme est desservi par les lignes de bus 1, 5, 6, 9, 11, 14, station « Office de tourisme ».

Ouvert tous les jours, du 2 mai au 30 septembre :

- le lundi : 10h / 19h ;
- du mardi au samedi : 9h / 19h ;
- dimanche et jours fériés : 10 h / 18h.

- Autre site d'information :

Maison du Port

38 boulevard Henri Arnaud à Angers

En avril, mai, juin et septembre, la

maison est ouverte tous les jours de

14h30 à 18h30. La maison est desservie

par les lignes de bus à proximité 8 et

6 arrêt « Front de Maine ».

5.2 • Les visites guidées de la ville

► **Visite guidée de la ville en tramway**, durée 1h30. Il faut se rendre à l'office de tourisme où un guide fera découvrir le nouvel espace urbain, ins-

crit au cœur d'un patrimoine architectural exceptionnel. Comptez 6 € minimum par personne (pour 30 participants).

► **Visite panoramique en train touristique**, durant 45 minutes, au départ

de la Place Kennedy, est une manière reposante de découvrir la ville. La visite est commentée en passant par le centre historique (la Cité), le quartier de la Doutre (hôpital St Jean, Place du Tertre, abbaye du Ronceray, hôtel des Pénitentes), ses rues et ses maisons pittoresques... Comptez 6 € minimum par personne (tarif individuel).

Du 1^{er} mai au 30 juin et du 1^{er} au 30 septembre : tous les jours

Départ à 10h, 11h, 12h, 14h, 15h, 16h, 17h.

► **Zévisit, visite audioguidée** pour visiter Angers avec son mobile (téléphone portable) ou son MP3.

Décrochez... visitez en toute liberté - Mode d'emploi :

1. Retirez une carte Zévisit Mobile® en distribution gratuite à l'Office de Tourisme

2. Composez le +33 (0)1 72 93 95 05

3. Tapez le code du circuit d'Angers : 011000 et laissez-vous guider...

Chaque étape de visite a une durée de 3 à 4 minutes. Après chaque étape, vous serez guidé jusqu'au point suivant. Après avoir écouté le guidage, vous raccrochez et rendez-vous à l'étape suivante à votre rythme. C'est simple comme un coup de fil !!

Le circuit ZÉVISIT à Angers comporte 8 étapes de 3 à 4 minutes de commentaires audio.

Le contenu audio associe la reconstitution historique, l'interview, l'extrait d'œuvres musicales ou cinématographiques, l'actualité... pour une visite ludique, pédagogique et interactive. Combien ça coûte ? L'appel est compris dans votre forfait.

Et l'avantage est que vous arrêtez quand vous voulez !!

Vous pouvez aussi effectuer une **visite d'Angers avec votre baladeur MP3**, en téléchargeant le circuit en 8 étapes d'une « ville à remonter le temps » et c'est gratuit : <http://www.zervisit.com/tourisme/angers>

5.3 • Sélection de musées et sites incontournables à voir du centre-ville

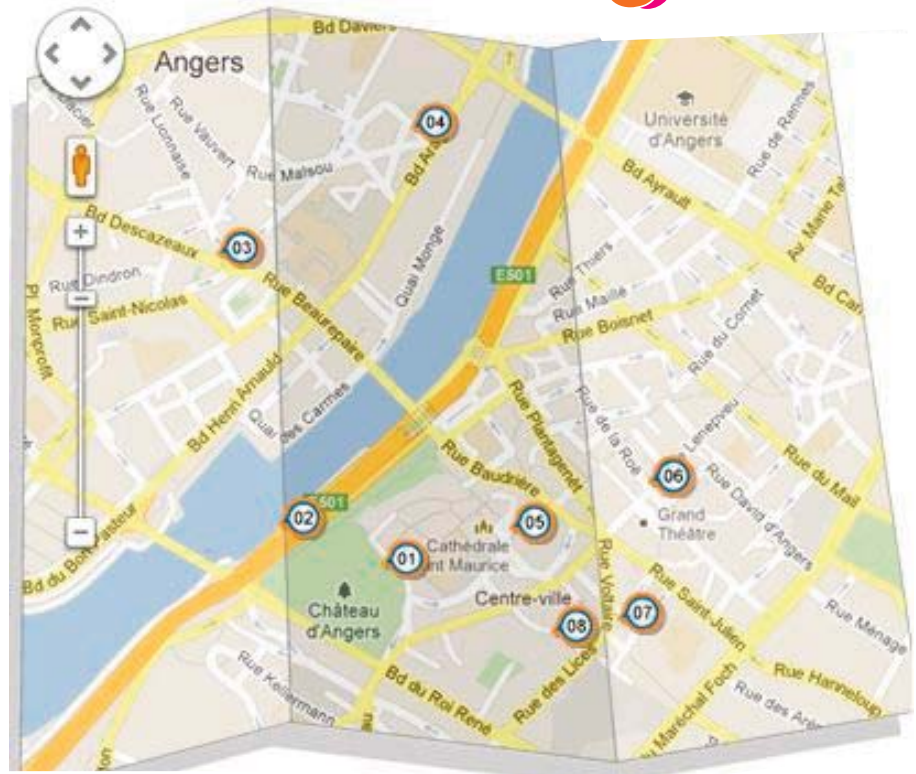
5.3.1 • Circuit visite du centre d'environ 2 heures à pied

(1, 2, 3... Voir carte du circuit en annexe 4 pour découvrir l'itinéraire des 18 étapes)

Surplombant la Maine, découvrez le **château d'Angers 1**, dominant la ville avec ses 17 tours massives de schiste et de tuffeau. Franchissez le pont-levis et découvrez à l'intérieur de l'enceinte, cette forteresse construite au XIII^e siècle qui fut la résidence des ducs d'Anjou aux XIV^e et XV^e siècles. Ne repartez pas sans avoir vu l'exceptionnelle tenture de l'Apocalypse, la plus grande tapisserie médiévale connue au monde.

Continuez à remonter le temps et débambulez dans les ruelles pavées du centre historique qui vous conduiront sur les marches de la montée Saint Maurice où la vision de la **cathédrale Saint-Maurice 2** (XII^e siècle) en contreplongée lui confère une dimension encore plus impressionnante. Premier édifice à présenter les caractéristiques du style gothique angevin, vous pourrez admirer ses voûtes bombées ainsi qu'un bel ensemble de vitraux (XII^e – XIII^e et XV^e siècles).

Au pied de la cathédrale, vos pas vous mèneront vers la **place Sainte Croix 3**, un des plus anciens centres commerciaux d'Angers. Cette petite place, bordée de logis anciens, est le siège de la pittoresque Maison d'Adam édif



vers 1500. Entrez... et découvrez l'artisanat d'art dans les domaines les plus variés : sculptures, figurines médiévales, verre soufflé, tapisseries...

Pause shopping

La **place du Ralliement 4**, lieu de rendez-vous privilégié des angevins et idéal pour une pause shopping ! Aux échoppes des artisans du temps des

comtes d'Anjou se sont substituées les galeries commerçantes, les artères piétonnières bordées de vitrines.

Au milieu des vitrines de la rue Lenepveu, vous apercevrez le **musée Pincé 5** - fermé pour travaux - très bel hôtel particulier de l'époque Renaissance, un joyau architectural et totalement anachronique en ce lieu de la ville.

La découverte à portée de pied !

Office de Tourisme												
5	Gare SNCF											
1	5	Château d'Angers										
5	10	6	Maison d'Adam									
7	12	8	3	Collégiale St Martin								
6	11	5	2	5	Cathédrale st Maurice							
11	15	10	15	18	12	Théâtre du Quai						
5	8	7	3	3	5	14	Musée des Beaux-Arts					
2	7	3	4	5	6	12	3	Musée David D'Angers				
20	19	20	12	12	13	30	14	17	Muséum des Sciences Naturelles			
19	23	18	14	18	12	15	16	19	17	Musée Jean Lurçat		
14	12	15	9	6	11	23	8	11	7	22	Jardin du Mail	
22	20	21	11	13	13	30	16	18	1	15	7	Jardin des Plantes

Tous les grands sites touristiques ... en moyenne à moins de 10 minutes de l'office de Tourisme

Clin d'œil

Observez bien, suspendue aux colombages de la Maison d'Adam, vous apercevrez la plus connue des sculptures angevines, surnommée le " Tricouillard " (statue de bois). Comment le reconnaître ? Messire Tricouillard montre son anatomie ! En matière d'exhibition, Tricouillard n'a pas d'égal ! Le Manneken Pis de Bruxelles n'a qu'à bien se tenir.

À proximité :

Place Imbach, le **muséum des Sciences Naturelles 6** vous invite à découvrir l'extraordinaire diversité des formes vivantes apparues sur terre et le passé de l'Anjou, des premières formes de vie à l'apparition de l'Homme... De là, rejoignez, **l'Église Saint-Serge 7**, ancienne abbatale médiévale au cœur d'un quartier en pleine mutation.

Dirigez-vous maintenant vers un monument incontournable de la ville, la **collégiale Saint-Martin 8**, l'un des monuments carolingiens les mieux conservés de France. Entre expositions permanentes (histoire de l'édifice, monde des morts...) et temporaires, faites un voyage inoubliable à travers le temps.

Pause gourmande

Subtil mélange de chocolat bleu et de nougatine, vous pourrez déguster le Quernon d'ardoise, exclusivité de la Petite Marquise au 22 rue des Lices !

Requinqué par votre pause gourmande, rejoignez la **place Saint-Éloi 9** où se dresse le Logis Barrault, fleuron de l'architecture angevine de la fin du XV siècle, et siège du musée des Beaux-Arts depuis 1801.

Le **musée des Beaux-Arts 10** offre 3 000 m² d'exposition selon 2 parcours permanents : « Beaux-Arts » (peintures et sculptures du XIV^e à nos jours) et un second parcours « Histoire d'Angers ».

Le musée accueille tout au long de l'année des expositions qui mettent en lumière artistes contemporains et expositions patrimoniales.

Bon Plan

La librairie-boutique du musée et le Café des Orfèvres.

Avant de rejoindre l'ancien quartier de la Doutre une visite s'impose à la **galerie David d'Angers 11**. Depuis 1984, l'abbatiale Toussaint (XIII siècle) restaurée, accueille sous son impressionnant toit de verre les œuvres du sculpteur David d'Angers (1788 - 1856) : Œuvres monumentales, commandes (fronton du Panthéon), galerie de bustes de ses contemporains (Balzac, Hugo...) et médaillons.

Il est maintenant temps de pénétrer dans le quartier de la Doutre en empruntant le **pont de Verdun 12**, plus ancien pont d'Angers, qui enjambe la Maine. Dans ce quartier, le plus ancien de la ville, où le patrimoine s'observe dans ses ruelles pavées, ses venelles, vous découvrirez d'anciennes demeures bourgeoises aux façades de tuffeau, de discrets hôtels particuliers ou encore de nombreuses maisons à pans de bois.

Du **quai des Carmes 13**, superbe coup d'œil sur la rivière et le port.

Pause gourmande avec les péniches-restaurants amarrées Cale de la Savatte. Allez jusqu'au Quai, **Forum Arts Vivants 14** où la vue panoramique de sa terrasse vous offre une vue imprenable sur le centre historique, la cathédrale et le château.

Côté patrimoine architectural, la Doutre se montre généreuse. Vos pas vous mèneront à l'**abbaye du Ronceray 15**. Reconstituée au XVII^e siècle, elle héberge aujourd'hui l'École Nationale Supérieure des Arts et Métiers. À ses côtés, se dresse **l'Église de La Trinité 16** (XII^e siècle) qui vient clore le cycle de découverte du style gothique Plantagenêt. Votre balade vous emmènera devant un des plus beaux monuments de la ville avec ses façades restaurées, ses échaugettes et sa tourelle d'escalier gothique, **l'Hôtel des Pénitentes 17** (fin XV^e et XVI^e siècle).

Vous terminerez votre promenade vers la place du Tertre Saint-Laurent où prennent place les vastes greniers Saint-Jean (fin XII^e), pour rejoindre le **musée Jean-Lurçat et de la tapisserie contemporaine 18** qui rassemble des œuvres qui situent l'art textile des années 50 jusqu'aux démarches les plus contemporaines.

L'hôpital Saint-Jean, un des plus anciens hôpitaux de France abrite la tapisserie du Chant du Monde de Jean-Lurçat depuis 1967.

Écho contemporain à la tenture de l'Apocalypse, cet ensemble de 10 tapisseries constitue une vision symbolique et humaniste du XX^e siècle.

Clin d'œil

Prolongez votre visite ! Demandez le **guide « Laissez-vous conter Angers... au fil de la ville »** et les **fiches patrimoine** disponibles à l'Office de tourisme d'Angers.

Le saviez-vous ?



5 La Piautre

La Piautre tient son nom du souhait que les deux amis avaient au début de s'installer sur une gabare, la piautre étant le gouvernail de ce bateau emblématique de la Loire. Naturelle et vivante, **la Piautre** est aussi une bière non filtrée et non pasteurisée brassée exclusivement à partir de malt et houblons issus de l'agriculture biologique.

5.3.2 • Zoom sur les musées à visiter

MUSEUM DES SCIENCES NATURELLES D'ANGERS

La nouvelle exposition temporaire du 27 janvier au 18 septembre 2012 porte sur le thème des « Écorces » avec les photos de Cédric Pollet.

Ouvert du mardi au dimanche de 14 h à 18h, sauf jours fériés. Tarif 4 € par adulte.



MUSEUM DES SCIENCES NATURELLES D'ANGERS

43 rue Jules Guitton - 49100 ANGERS
Tél : +33 (0)2 41 05 48 50
Fax : +33 (0)2 41 05 48 51
Email : museum.histnat@ville.angers.fr
Site : www.angers.fr/museum

MUSÉE DU GÉNIE

Ouvert du mercredi au dimanche de 13h30 à 18h00. Tarif adulte individuel : 4 €. Ligne de bus n°5, arrêt « Génie ».



MUSÉE DU GÉNIE

Un musée ou un centre d'interprétation
106 rue Eblé - 49041 ANGERS
Tél : +33 (0)2 41 24 83 16
(pendant les heures d'ouverture)
Email : museedugeniemilitaire@orange.fr
Site web : www.musee-du-genie-angers.fr

GALERIE DAVID D'ANGERS



Horaires d'ouverture :

► Hiver (de début octobre à fin mai) : du mardi au dimanche de 10h à 12h et de 14h à 18h

► Eté (début juin à fin septembre) : tous les jours et de 10h à 18h30

Plein tarif base adulte 2012 : 4 €.

GALERIE DAVID D'ANGERS

33bis Rue Toussaint - 49100 ANGERS
Tél : +33 (0)2 41 05 38 90
Fax : +33 (0)2 41 05 38 90
Email : musees@ville.angers.fr
Site web : www.musees.angers.fr

MUSEE DES BEAUX ARTS D'ANGERS

Ouverture du 21/05/2012 au 16/09/2012 : les vendredi, samedi et dimanche de 10h à 18h30. Tarif individuel adulte : 4 €.



MUSÉE DES BEAUX ARTS D'ANGERS

14, rue du Musée - 49100 ANGERS
Tél : +33 (0)2 41 05 38 00
Fax : +33 (0)2 41 05 38 09

Email : musees@ville.angers.fr
Site web : www.musees.angers.fr

EGLISE DE LA TRINITE



Ouvert les vendredi, samedi et dimanche de 9h à 12h et de 14h30 à 18h30.

EGLISE DE LA TRINITE

Rue Beaurepaire - 49000 ANGERS

CHÂTEAU D'ANGERS



Le château est ouvert du 02/05/2012 au 04/09/2012 : tous les jours de 9h30 à 18h30. Tarif individuel adulte : 8 €.

CHATEAU D'ANGERS

2 Promenade du Bout du Monde
49100 ANGERS
Tél : +33 (0)2 41 86 48 77 Fax : +33 (0)2 41 87 17 50
Email : angers@monuments-nationaux.fr
Site web : angers.monuments-nationaux.fr



CATHÉDRALE ST MAURICE

Ouverture en 2012, les vendredi, samedi et dimanche de 8h30 à 19h.

CATHEDRALE ST MAURICE

Place Monseigneur Chapoulie
49100 ANGERS
Tél : +33 (0)2 41 87 58 45

COLLÉGIALE SAINT-MARTIN

Du 01 octobre 2011 au 31 mai 2012 : les vendredi, samedi et dimanche de 13h à 18h. Tarif adulte individuel : 3 €.



COLLÉGIALE SAINT-MARTIN

23 rue St Martin - 49100 ANGERS
Tél : +33 (0)2 41 81 16 00
(M. BECCOGNEE Julien)
Fax : +33 (0)2 41 81 16 01
Email : info_collegiale@cg49.fr
Site web : www.collegiale-saint-martin.fr

5.3.3 • Zoom sur les jardins à visiter

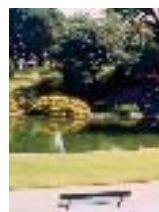
JARDIN BOTANIQUE DE L'U.F.R. SCIENCES PHARMACEUTIQUES ET D'INGÉNIERIE DE LA SANTÉ D'ANGERS

Véritable conservatoire des espèces de plantes sauvages et cultivées, ce jardin date de 1889. Il comprend plus de 2 000 espèces dont 189 sont protégées en France ou dans la région.



JARDIN BOTANIQUE DE L'U.F.R. SCIENCES PHARMACEUTIQUES ET D'INGÉNIERIE DE LA SANTÉ D'ANGERS

16 Bd Daviers - 49045 ANGERS
Tél : +33 (0)2 41 22 66 00
Fax : +33 (0)2 41 22 66 34
Site web : aajb.voila.net/



JARDIN DES PLANTES

Jardin paysager, agréablement ombragé en été, il offre au regard une belle collection d'arbres centenaires. Toute l'année ouverture à 8h et fermeture entre 17h30 et 20h30 suivant les saisons.

JARDIN DES PLANTES

Place Mendès France - 49100 ANGERS
Tél : +33 (0)2 41 22 53 00 - Fax : +33 (0)2 41 22 53 29
Site web : www.angers.fr (mairie d'Angers)

Le saviez-vous ?



6 L'Anjou, une table de rois

Rares sont les régions à offrir une telle diversité de productions : céréales, primeurs, fruits (dont la célèbre **Doyenné du Comice**, cette délicate poire créée en Anjou qui tient encore aujourd'hui le haut du panier !), légumes, vins, liqueurs... La gastronomie angevine bénéficie de la tradition paysanne, de la variété et de la qualité de ses produits. Parmi les nombreux poissons de la Loire, le **sandre** en parfaite harmonie avec l'oseille, la crème, et l'incontournable beurre blanc.

Quelques spécialités s'affichent ostensiblement sur les étals : les **rillauds**, petits morceaux de poitrine de porc confits dans la graisse, en fin d'été le **pâté aux prunes**, sorte de tourte garnie de reines-claudes, le **Crémet d'Anjou**, délicieux dessert à base de crème fraîche accompagné souvent de fruits rouges... Reconnu pour ses vins, l'Anjou possède aussi un florilège de liqueurs aux noms évocateurs : **Cointreau, Menthe-pastille, Guignolet**... À l'instar de ses paysages, la table de l'Anjou est généreuse, accueillante, authentique.

et dessins, ils sont désormais visibles dans l'Orangerie de l'Arboretum, spécialement aménagée par la ville à cet effet. Ouvert le vendredi de 14h à 20h, les samedi et dimanche de 8h à 20h.



ARBORETUM GASTON ALLARD

7, Rue du Château d'Orgemont
49000 ANGERS
Tél : +33 (0)2 41 22 53 00
Fax : +33 (0)2 41 22 53 29
Site web : www.angers.fr

TERRE DES SCIENCES

C'est à travers d'immenses serres et champs envahies de plantes et de multiples odeurs toutes plus originales les unes que les autres que vous ferez connaissance avec Végépolys, le pôle végétal, des entreprises et laboratoires. Toute l'année, groupes sur rendez-vous et lors des Rendez-vous du végétal. Tarif adulte individuel : 1,5 €.



TERRE DES SCIENCES

29 Bd Beaussier
49000 ANGERS
Tél : +33 (0)2 41 72 14 21 - Fax : +33 (0)2 41 72 14 22
Email : infos@terre-des-sciences.org
Site web : www.terre-des-sciences.org

ARBORETUM GASTON ALLARD

Une collection dendrologique riche de quelques 1 500 taxons pour 4 300 spécimens enrichie aujourd'hui par 4 nouveaux jardins, les Ombrages, les Essais, les cinq sens et les Biotopes, riches de plus de 20 000 plantes, concernant aussi bien les arbres, les arbustes, les plantes grimpantes, les plantes vivaces, les annuelles, les bulbeuses ou les gazons.

En 2000, le **sculpteur François Cacheux** tint à témoigner de son attachement à l'Anjou par un don à la ville d'Angers de 22 bronzes (bustes et petites sculptures), 70 dessins et 12 pastels. Sans oublier la grande sculpture "la Loire Pensive" qui se trouve désormais en bonne place dans les jardins de l'Arboretum d'Angers. Les bustes et les grandes sculptures sont installés en plein air dans le jardin. Quant aux petites sculptures, pastels

5.4 • Sélection d'expositions

LES COMPAGNONS DU DEVOIR EXPOSITION PERMANENTE

Une collection unique au monde ouverte uniquement sur rendez-vous.



LES COMPAGNONS DU DEVOIR

49000 ANGERS
Tél : +33 (0)2 41 88 64 97

Email : archives@compagnons-du-devoir.com

Site web : www.compagnons-du-devoir.com

TENTURE DE L'APOCALYPSE



La tenture de l'Apocalypse : une des plus belles œuvres de la tapisserie médiévale aujourd'hui existante.

TENTURE DE L'APOCALYPSE

Château d'Angers - 49100 ANGERS
Tél : +33 (0)2 41 86 48 77 - Fax : +33 (0)2 41 87 17 50

Email : angers@monuments-nationaux.fr

Site web : angers.monuments-nationaux.fr

Ouverture du 02/05/2012 au 04/09/2012, les vendredi, samedi et dimanche de 9h30 à 18h30. Tarif individuel adulte : 6,50 €.



CHAPELLE SAINTE ANNE, TRÉSOR DE LA CATHÉDRALE

La chapelle Sainte Anne sert d'écrin au Trésor de la Cathédrale depuis 2008.

Focus de présentation à 15h et à 16h le 26 mai 2012 d'une durée de 30 minutes.

L'entrée est gratuite, mais nombre de places limité.

CHAPELLE SAINT ANNE

24 rue Constant Lemoine - 49100 ANGERS

Plus d'information : voir l'Office de Tourisme - Tél : 02 41 23 50 00



EXPOSITION 1-2-3 SCULPTURES DE FIBRES, DU 16 DÉCEMBRE 2011 AU 28 MAI 2012

Honneur à la création française au **musée de la tapisserie contemporaine**.

Ouvert le vendredi, samedi et dimanche de 10h à 12h et de 14h à 18h.

EXPOSITION 1-2-3 SCULPTURES DE FIBRES

Musée Jean Lurçat et de la tapisserie contemporaine
49100 ANGERS

Tél : +33 (0)2 41 24 18 45 - Fax : +33 (0)2 41 05 38 09

Email : musees@ville.angers.fr - Site web : www.musees.angers.fr

SPECTACLE TEMPS FORTS PLURIDISCIPLINAIRE - 5 JOURS ÉTRANGES DU 22 AU 26 MAI 2012



Retour des Jours étranges du mardi 22 au samedi 26 mai 2012, avec des spectacles inclassables, hors-normes, au croisement des arts.

LE QUAI FORUM DES ARTS VIVANTS

49000 ANGERS

Tél : +33 (0)2 41 22 20 20

Site web : www.lequai-angers.eu

5.5 • Les spécialités de la région d'Angers

LA FABRIQUE DES BIÈRES D'ANJOU



Installée à la Ménitrié, village des bords de Loire entre Angers et Saumur, dans les locaux d'une ancienne coopérative agricole, la Fabrique des Bières d'Anjou est ouverte au public tous les samedis de 9h30 à 12h00 et de 14h30 à 18h30.

Sur réservation – par téléphone ou par e-mail – il est possible de visiter la fabrique (avec visite guidée) le samedi à 11h00 et 15h00.

FABRIQUE DES BIÈRES D'ANJOU

La Gare - 49200 LA MENITRIÉ

Tél : +33 (0)2 41 57 62 78 - Fax : +33 (0)2 53 59 60 82

Courriel : infos@bieresdanjou.fr - Site : bieresdanjou.fr



LES QUERNONS D'ARDOISE : DES BLOCS D'ARDOISE BRUTE... À LA NOUGATINE

Les Quernons d'Ardoise sont de petits rectangles de nougatine enrobés de chocolat blanc teintés couleur ardoise (bleuté).

Plus d'informations sur www.quernon.com

Où déguster et trouver ce produit régional ?

• **LE GRENIER À PAIN** - 12 rue de la Gare - 49100 Angers

• **BOUTIQUE LA PETITE MARQUISE**

22 rue Lices - 49100 Angers - Tél : +33 (0)2 41 87 43 01

COINTREAU, GIFFARD, COMBIER, QUELQUES GOUTTES D'ESSENCE FAMILIALE



Vente aux particuliers tous les vendredis après-midi de 14h à 18h au sein de la société Giffard.

GIFFARD

Avenue de la Violette - BP 30037

49241 Avrillé Cedex France

Tél. +33 (0)2 41 18 85 00 - Fax +33 (0)2 41 18 85 05

Site : www.giffard.com

LE CARRÉ COINTREAU

Une adresse à nulle autre pareille, au cœur de l'Anjou, qui vous invite à découvrir et à vivre l'essence du Cointreau.

Deux prestations pour la visite du site de production, sur réservation uniquement :

Rendez-Vous Découverte (durée : 2h) : 9.80 € et

Expérience Produit (durée : 40 minutes) : 6.20 €



CARRÉ COINTREAU

Saint-Barthélémy d'Anjou

Angers, France

Téléphone: +33 (0)2 41 31 50 50

Site : www.cointreau.fr



DÉCOUVREZ LA DISTILLERIE COMBIER À SAUMUR

Horaires des visites : avril, mai et octobre : du mardi au dimanche à 10h30, 14h30 et 16h30.

DISTILLERIE COMBIER

48 Rue Beaurepaire - 49400 Saumur

Tél : +33 (0)2 41 40 23 00 - Site : www.combiere.fr

UNE AUTRE BONNE ADRESSE OÙ SE RAVITAILLER EN FRIANDISES POUR DÉGUSTER LES PRODUITS RÉGIONAUX.

Au cœur du Vieil Angers, près de la Maison d'Adam, Anjou Terroir regroupe la plupart des produits gastronomiques de la région du Grand Ouest : l'Anjou, les Pays de Loire, la Bretagne et la façade Atlantique. Ouverte du mardi au samedi de 10h à 12h30 et de 14h30 à 19h.

ANJOU TERROIR (produits régionaux)

15 Place de la Sainte Croix - 49100 Angers

Tél / Fax : +33 (0)2 41 88 78 51 - Site : anjouterroir.fr

5.6 • Autres sites à découvrir en Val de Loire

5.6.1 • Le musée Joachim Du Bellay, à Liré



Poète de la douceur angevine...

« Heureux qui, comme Ulysse, a fait un beau voyage... »

Plus que le marbre dur me plaît l'ardoise fine... »

Et plus que l'air marin, la douceur angevine ».

Plus d'infos sur

www.museedubellay.over-blog.com

MUSÉE JOACHIM DU BELLAY

Le Grand Logis - 49530 LIRÉ - Tél : 02 40 09 04 13

Courriel : musee-du-bellay@wanadoo.fr - Site : www.museedubellay.com



5.6.2 • Autres découvertes en pays de la Loire

Si vous aimez la nature, la région d'Angers regorge de grandes zones horticoles. Les bords de Loire sont des zones humides et riches en faune et flore comme près de Cantenay, Epinard. On trouve aussi des **zones plus calcaires et riches en orchidées**, dans le Sud de la Loire près des maisons troglodytes....

Saumur, à 50 kms est proche d'Angers, c'est une ville renommée **pour ses caves et son cadre noir** (l'école d'équitation de Saumur, avec visite des installations et spectacles de démonstrations équestres et de dressage très intéressants).

Nantes est une ville aussi agréable et ne se situe qu'à 90 kilomètres d'Angers. Les **troglodytes** sont à découvrir entre Angers et Saumur, il y a plein de villages et caves creusés dans le tuffeau.

Aux alentours d'Angers, il est intéressant de découvrir les **châteaux** tels que ceux du Plessis Macé, le Plessis Bourré, Boumois... Un peu plus loin, l'abbaye de Fontevraud se visite également. Autres sites à découvrir également : **la Mine Bleue** (pour voir comment l'ardoise était extraite), le zoo de Doué la Fontaine, les **Caves Cathédrales des Perrières**, etc.

Sans parler des châteaux de la Loire, il y a dans la campagne angevine bon nombre de petites propriétés dans des coins superbes.

Si près d'Angers, il faut découvrir quelques châteaux du Val de Loire tels qu'à Montsoreau, Chaumont-sur-Loire, Amboise, Chinon, Blois, Azay-le-Rideau, Chambord, Villandry, Cheverny, etc.

Le saviez-vous ?



7 Le tuffeau

Le tuffeau, ou tufeau, de la vallée de la Loire, Touraine et d'Anjou (Anjou blanc), est de la craie micacée ou sableuse à grain fin, de couleur blanche ou crème parfois jaunâtre. Elle est employée en construction (Châteaux de la Loire). Il est extrait le plus souvent du sous-sol de coteaux bordant la rivière, créant ainsi des galeries, ou des caves de plusieurs kilomètres. Les blocs de roche extraits pouvaient ainsi être chargés sur des bateaux. Cette pierre de taille tendre permet de bâtir et de réaliser les décors typiques de l'architecture de la Renaissance.

VI - Réaliser un (des) poster(s) pour les Rencontres Prescrire

L'équipe Prescrire vous encourage à proposer un ou plusieurs **posters** pour ces Rencontres.

Le règlement indiquant les critères d'acceptation des posters et les conseils de réalisation des posters (contenu, forme, polices, couleurs, images, etc.) sont disponibles sur le site Prescrire (www.prescrire.org) et en *annexe 4*.

Afin que les posters puissent être inclus dans l'exposition, qui sera structurée par thèmes, merci d'adresser vos propositions de posters finalisées à Jacques Juillard avant le **31 mars 2012** (date limite de réception des posters) :
jjuillardlrp@wanadoo.fr

La Faculté de médecine d'Angers, met à votre disposition un service d'impression de vos posters pour l'exposition des 25 et 26 mai prochains. Merci d'adresser vos demandes à Fran-

çois Garnier par courriel à francois.garnier@univ-angers.fr, qui fera le lien avec Mme Rouget-Joinet du CHU d'Angers qui effectuera les retouches PAO et imprimera les posters.

Il faut impérativement adresser les posters à imprimer entre le 16 avril et le 17 mai 2012.

Conditions techniques :

- adresser de préférence un fichier PowerPoint, les fichiers Acrobat pdf sont pris en compte le cas échéant. Si vous travaillez sous un environnement Mac, merci de faire parvenir le fichier PowerPoint en version pdf (pour vérifier la mise en page) ;

- l'impression se fera au format A0 (118 x 84 cm) sur un papier support semi-brillant de 260 grs (qualité photo) au tarif de 43,06 € TTC (chèque à l'ordre de l'Agent comptable de l'Université à la commande, qui sera débité lors du retrait).

Pour toute information complémentaire :

- Rendez-vous sur le site internet www.prescrire.org (cliquez sur l'icône des Rencontres Prescrire 2012, menu de droite sur la page d'accueil) : présentation, programme, ateliers, bulletins d'inscription à télécharger, règlement et conseils de réalisation des posters, etc.

- Envoyer un courriel à l'adresse **rencontres2012@prescrire.org** ou écrire à :

PRESCRIRE
RENCONTRES PRESCRIRE 2012
83 boulevard Voltaire
75558 Paris France
Tél. : +33 (0)1 49 23 72 80
Fax : +33 (0)1 49 23 72 50
rencontres2012@prescrire.org
www.prescrire.org

Les Rencontres Prescrire à Angers, les 25 et 26 mai 2012, avec le concours de :



Le département de
médecine générale
de la faculté de
médecine d'Angers



Les départements
pharmacie et ISSBA
de la faculté de
pharmacie d'Angers

UFR SCIENCES
PHARMACEUTIQUES
ET INGÉNIERIE
DE LA SANTÉ



ISSBA
INSTITUT SUPÉRIEUR DE LA SANTÉ
ET DES BIOPRODUITS D'ANGERS